

**Miejsko-Gminny Ośrodek Pomocy Społecznej
w Polczynie-Zdroju**

SPRAWOZDANIE

**Z DZIAŁALNOŚCI
MIEJSKO-GMINNEGO OŚRODKA
POMOCY SPOŁECZNEJ
W POŁCZYNIE-ZDROJU
ZA ROK 2023**

© MGOPS POŁCZYN-ZDRÓJ

1 Spis treści

1.	Struktura organizacyjna i zasoby kadrowe w MGOPS	4
2.	Charakterystyka środowisk korzystających ze świadczeń pomocy społecznej	6
3.	Analiza środków finansowych wydatkowanych w roku 2023 r.	9
4.	Świadczenia realizowane na podstawie ustawy o pomocy społecznej	12
4.1.	Świadczenia pieniężne.....	12
4.2.	Świadczenia niepieniężne.....	13
5.	Realizacja zadań na podstawie innych ustaw	18
	Dodatki mieszkaniowe	18
	Dodatek energetyczny.....	19
	Stypendia i zasiłki szkolne	19
	Świadczenia rodzinne	20
	Fundusz alimentacyjny i działania wobec dłużników alimentacyjnych.....	22
	Dodatek elektryczny.....	23
	Refundacja podatku VAT.....	23
	Przeciwdziałanie przemocy w rodzinie.....	24
	System opieki nad dzieckiem i rodziną.....	27
	Pomoc na rzecz obywateli Ukrainy	28
6.	Pozastawowe działania realizowane przez MGOPS	29
7.	Wykaz najważniejszych aktów prawnych.....	32
8.	Podsumowanie oraz przedstawienie zidentyfikowanych potrzeb na rok 2024	33

Wprowadzenie

Obowiązek corocznego sprawozdania z działalności ośrodka oraz przedstawienia potrzeb wynika z art. 110 ust 9 ustawy o pomocy społecznej.

Miejsko-Gminny Ośrodek Pomocy Społecznej w Połczynie-Zdroju jest budżetową jednostką organizacyjną Gminy Połczyn-Zdrój, utworzoną do realizacji zadań pomocy społecznej. Wykorzystywane w tym celu środki finansowe pochodzą z budżetu Gminy, z dotacji celowych z budżetu państwa oraz z innych prawem dopuszczalnych źródeł. Zadania dzieli się odpowiednio na zadania własne i zadania zlecone.

Dane za rok 2023 ukazane na tle danych z lat poprzednich pozwalają przedstawić trwałe tendencje oraz charakterystyczne zmiany w zakresie udzielonej pomocy i jej odbiorców. Jednocześnie warto zwrócić uwagę, iż obok działań realizowanych od lat wynikających z przepisów prawa, Miejsko-Gminny Ośrodek Pomocy Społecznej w Połczynie-Zdroju podejmuje się wykonywania nowych zadań, które wynikają ze zmieniających się potrzeb społecznych.

W przedstawionym materiale, który opiera się na podobnym do lat poprzednich schemacie, zaktualizowano dane statystyczne oraz sformułowano wnioski dotyczące zmian zachodzących w obszarze pomocy społecznej.

Dyrektor i Pracownicy
Miejsko-Gminnego Ośrodka Pomocy Społecznej
w Połczynie-Zdroju

1. Struktura organizacyjna i zasoby kadrowe w MGOPS

Utworzenie i utrzymywanie ośrodka pomocy społecznej, w tym zapewnienie środków na wynagrodzenia pracowników, jest zadaniem obowiązkowym gminy wynikającym z art. 17 ust. 1 pkt 18 Ustawy o pomocy społecznej. Według stanu na dzień 31 grudnia 2023 r. w Miejsko-Gminnym Ośrodku Pomocy Społecznej w Połczynie-Zdroju zatrudnione były 33 osoby na umowę o pracę oraz 14 osób na umowy zlecenia.

Przeciętna liczba zatrudnionych w 2023 r. wyniosła 34,30. Ilość osób zatrudnionych w MGOPS utrzymuje się na zbliżonym do lat ubiegłych poziomie.

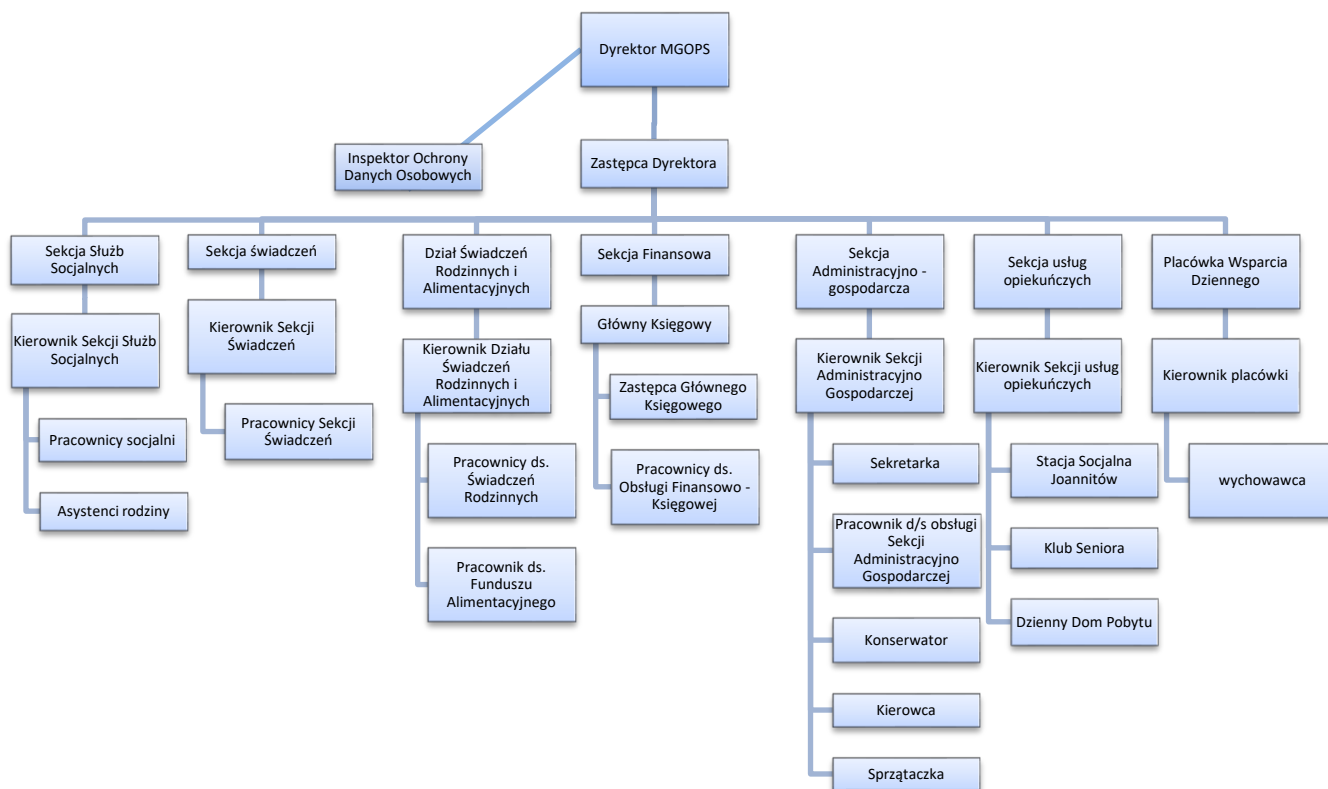
Stan zatrudnienia na dzień 31 grudnia 2023 r.

Lp.		Liczba osób zatrudnionych
1.	Dyrektor MGOPS	1
2.	Z-ca Dyrektora MGOPS	1
3.	Sekcja służb socjalnych	10
4.	Sekcja świadczeń	3
5.	Dział świadczeń rodzinnych i alimentacyjnych	3
6.	Sekcja finansowa	3
7.	Sekcja administracyjno - gospodarcza	7
8.	Sekcja usług opiekuńczych	3
9.	Klub Seniora	2

Wykształcenie kadry MGOPS

Lp.	Poziom wykształcenia	Liczba osób
1	Wyższe magisterskie	16
2	Wyższe zawodowe - licencjat	5
3	Średnie	11
4	Zawodowe	1

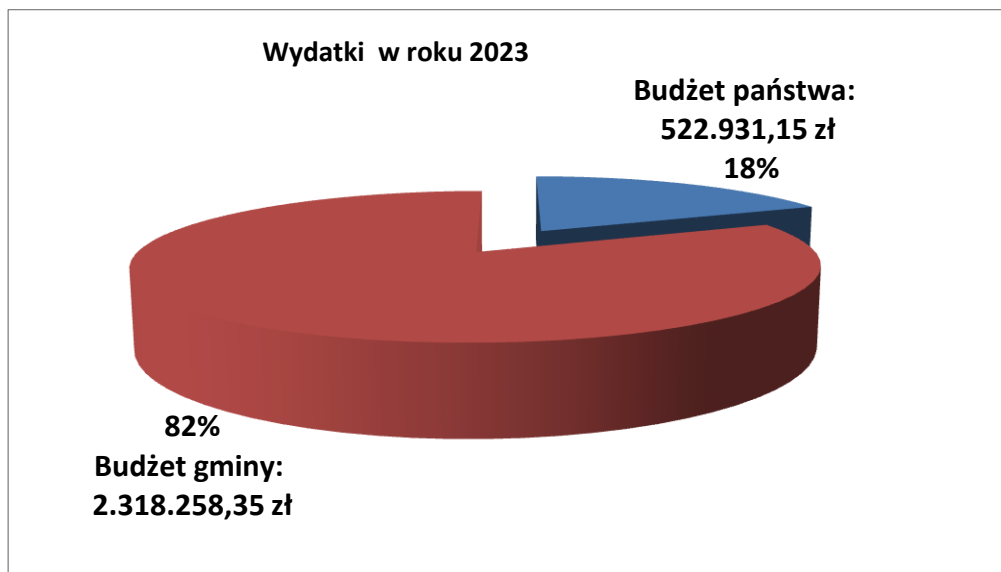
AKTUALNA STRUKTURA ORGANIZACYJNA MIEJSKO-GMINNEGO OŚRODKA POMOCY SPOŁECZNEJ W POŁCZYNIE-ZDROJU



- **Szkolenia pracowników**

W 2023 roku w różnych formach doskonalenia zawodowego udział wzięło 20 pracowników, co stanowi ~ 61 % ogólnego stanu zatrudnienia w Miejsko-Gminnym Ośrodku Pomocy Społecznej w Połczynie-Zdroju.

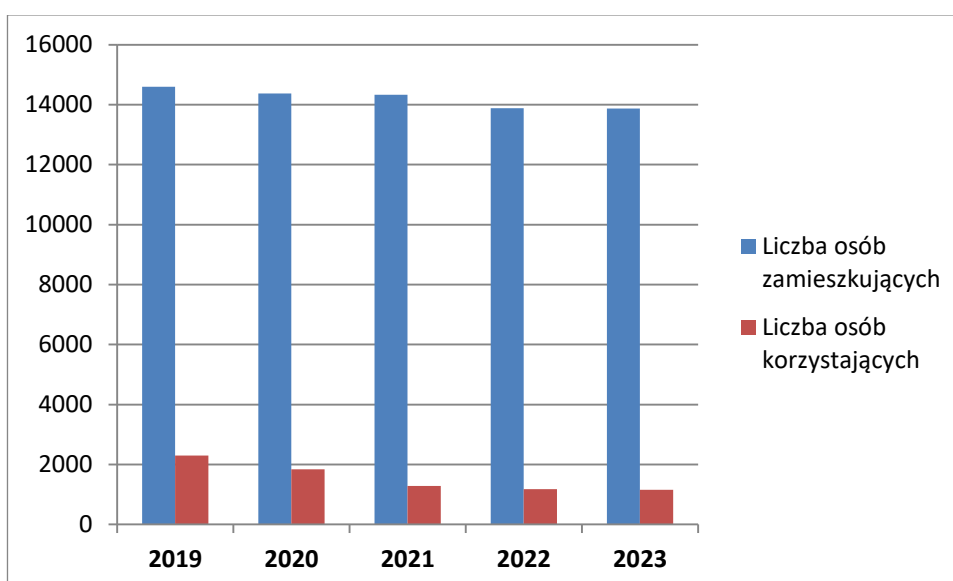
Wydatki na wynagrodzenia wraz z pochodnymi z umowy o pracę z podziałem na źródła finansowania



2. Charakterystyka środowisk korzystających ze świadczeń pomocy społecznej

W gminie Połczyn-Zdrój wg stanu na 30 czerwca 2023 roku zamieszkiwało 13.870 osób. Spośród nich system pomocy społecznej w 2023 roku objął wsparciem 1157 osób, co stanowiło 509 rodzin, było to 8,35 % ogółu ludności gminy. W latach 2019 - 2023 stosunek liczby beneficjentów pomocy społecznej do liczby mieszkańców gminy przedstawia poniższy wykres.

Porównanie liczby beneficjentów pomocy społecznej i liczby mieszkańców gminy w latach 2019 – 2023:



Jak wynika z powyższego wykresu, liczba osób korzystających z pomocy społecznej zmniejszyła się w większym stopniu, niż wynikałoby to z proporcji do liczby mieszkańców.

Dominującym czynnikiem przyznawania pomocy społecznej w 2023 była długotrwała i ciężka choroba (239 rodzin). Kolejnymi najczęściej występującymi powodami udzielania świadczeń były: bezrobocie (234 rodziny), niepełnosprawność (120 rodzin), ubóstwo (95 rodzin).

Powody przyznawania pomocy w latach 2019– 2023

Powód trudnej sytuacji życiowej klientów	Liczba rodzin rok 2019	Liczba rodzin rok 2020	Liczba rodzin rok 2021	Liczba rodzin rok 2022	Liczba rodzin rok 2023
Bezrobocie	586	287	287	272	234
Ubóstwo	201	139	80	83	95
Długotrwała lub ciężka choroba	376	347	336	282	239
Niepełnosprawność	259	152	139	128	120
Bezradność w sprawach opiek.-wych. i prowadzenia gosp. dom. OGÓLEM:	91	81	72	75	64
w tym: rodziny niepełne	73	51	45	50	38
rodziny wielodzietne	25	22	16	23	17
Przemoc w rodzinie	19	3	31	2	4
Alkoholizm	36	38	31	22	21
Narkomania	2	1	2	2	2
Potrzeba ochrony macierzyństwa	47	48	41	67	43
w tym: potrzeba ochrony wielodzietności	38	36	32	58	35
Trudności w przystosowaniu do życia po opuszczeniu zakładu karnego	8	11	4	6	6
Zdarzenia losowe	8	1	1	5	1
Sieroctwo	1	1	2	1	1
Bezdomność	13	13	12	12	26

Uwaga: w jednej rodzinie może występować jednocześnie kilka powodów trudnej sytuacji życiowej.

Na ogólną liczbę klientów Miejsko-Gminnego Ośrodka Pomocy Społecznej w Połczynie-Zdroju w roku 2023 składają się osoby i rodziny uzyskujące wsparcie z tytułu:

- 1) ustawy o pomocy społecznej – 1157 osób, 509 rodzin (1954 decyzji),
- 2) ustawy o świadczeniach rodzinnych – 665 rodzin (681 decyzji),

- 3) ustawy o pomocy osobom uprawnionym do alimentów – 95 rodzin (122 decyzje),
- 4) ustawy o dodatkach mieszkaniowych – 242 rodziny (392 decyzje),
- 5) ustawy o systemie oświaty - stypendium szkolne – 97 osób, - zasiłki szkolne - 3 osoby (100 decyzji),
- 6) ustawy o wspieraniu rodziny i systemie pieczy zastępczej – 31 dzieci.

Zestawienie klientów MGOPS w latach 2019 – 2023 z podziałem na rodzaj otrzymywanego świadczenia:

Powód trudnej sytuacji życiowej klientów	Liczba rodzin rok 2019	Liczba rodzin rok 2020	Liczba Rodzin rok 2021	Liczba Rodzin rok 2022	Liczba Rodzin rok 2023
Rodziny korzystające z pomocy społecznej	804	723	592	509	509
Rodziny otrzymujące świadczenia rodzinne i alimentacyjne	1071	960	766	720	665
Świadczenia wychowawcze	1271	1365	1425	1408	0
Rodziny otrzymujące dodatki mieszkaniowe i energetyczne	295	248	233	257	242
Rodziny pobierające stypendia i zasiłki szkolne	124	175	133	120	100
Pieczą zastępczą (liczba dzieci)	36	38	34	35	31

Wniosek :

Na przestrzeni ostatnich lat można zaobserwować niewielki spadek ilości rodzin korzystających z usług MGOPS. Spowodowane jest to w głównej mierze spadkiem ilości osób spełniających kryteria dochodowe kwalifikujące do świadczeń

3. Analiza środków finansowych wydatkowanych w roku 2023 r.

Zadania realizowane bezpośrednio przez Miejsko-Gminny Ośrodek Pomocy Społecznej w Połczynie-Zdroju w roku 2023 po stronie wydatków zamknęły się kwotą **15.283.631,88 zł**.

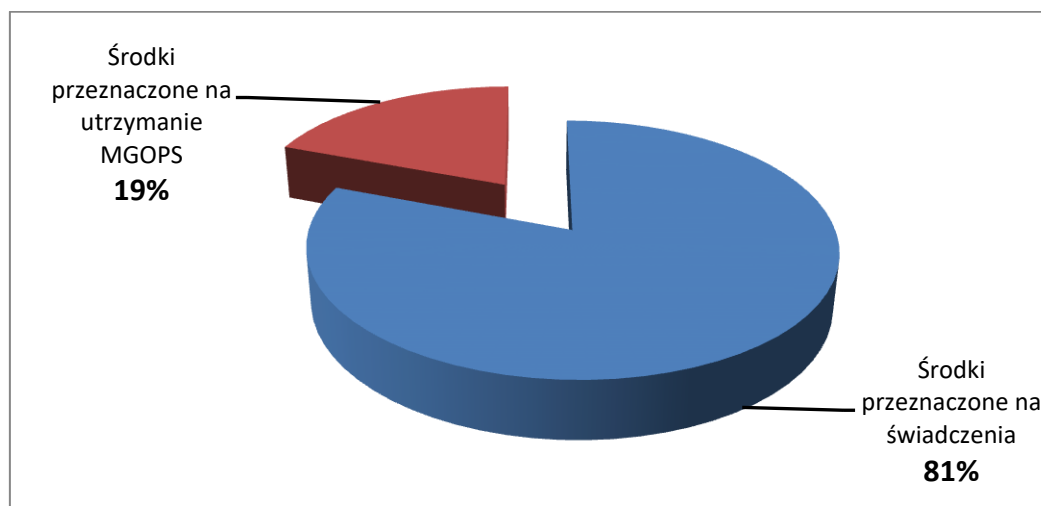
Wydatki na realizację zadań w 2023 roku

Zadania	Wydatki w zł.
Zadania własne gminy	7.374.644,78
w tym:	
z dotacji:	2.111.961,13
z budżetu gminy:	5.262.683,65
Zadania zlecone gminie	7.908.987,10
Razem:	15.283.631,88

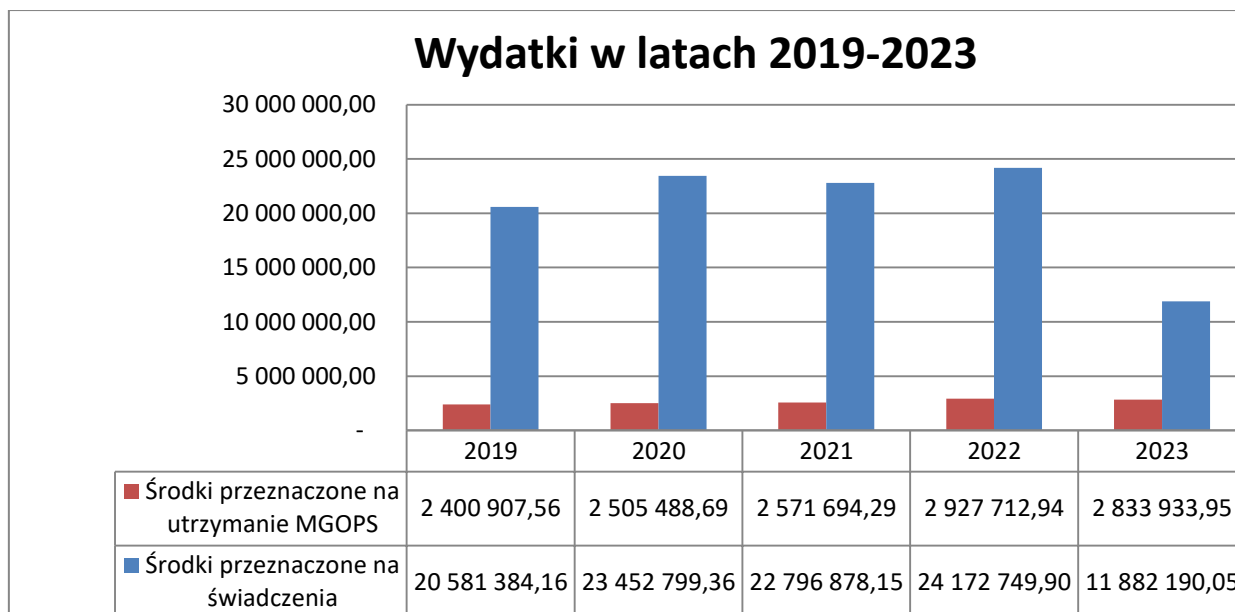
Szczegółowe zestawienie wydatków MGOPS w 2023 roku

Forma pomocy	Wydatki w zł.	
	Ogółem	Budżet gminy
<i>Zadania własne gminy</i>		
Zasiłki i pomoc w naturze: zasiłki okresowe, stałe, celowe	1.240.693,46	50.305,48
Domy pomocy społecznej	651.283,49	651.283,49
Dodatki mieszkaniowe	631.404,16	631.404,16
„Połczyńskie kołyskowe”	7.000,00	7.000,00
Wynagrodzenie opiekuna prawnego	4.800,00	4.800,00
Usługi opiekuńcze	702.663,00	702.663,00
Dożywianie dzieci i „pomoc państwa w zakresie dożywiania”	513.153,20	100.000,00
Pomoc materialna dla uczniów (stypendia, zasiłki szkolne)	113.392,00	22.678,40
Utrzymanie Ośrodka	2.833.933,95	2.477.157,95
Składki na ubezpieczenie zdrowotne	40.982,11	X
Asystent rodziny, Zespół Interdyscyplinarny	150.359,35	150.359,35
Pieczna zastępcza	274.892,64	274.892,64
Klub Seniora	210.087,42	190.139,18
OGÓLEM	7.374.644,78	5.202.683,65

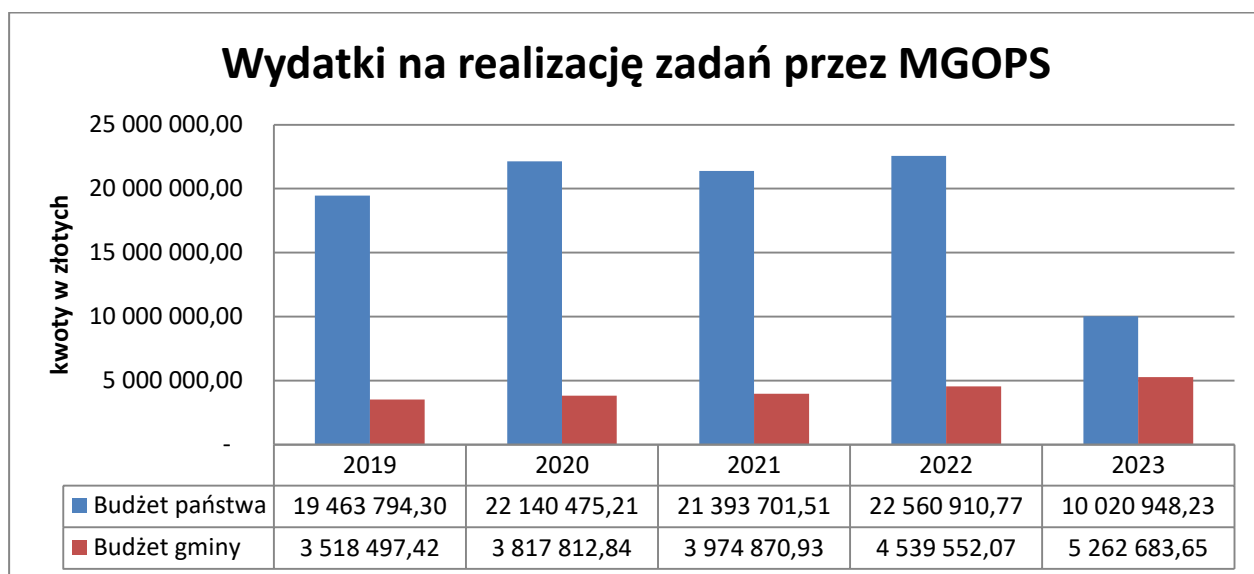
<i>Zadania zlecone gminie (budżet państwa)</i>	
Świadczenia rodzinne, rodzicielskie, alimentacyjne, składki emerytalne, rentowe	7.043.777,62
Składki na ubezpieczenie zdrowotne	155.830,25
Specjalistyczne usługi opiekuńcze	259.714,00
Utrzymanie świadczeń rodzinnych	204.322,09
Wynagrodzenie opiekuna prawnego + koszty obsługi	9.915,20
Dodatek węglowy	61.200,00
Dodatek dla gospodarstw domowych	9.180,00
Dodatek elektryczny dla gospodarstw domowych	51.510,00
Refundacja podatku VAT dla odbiorców paliw gazowych	10.367,82
Pomoc Ukrainie: - posiłek	5.616,00
- okresowe	1.666,50
- stałe	10.550,87
- celowy	500,00
Świadczenie 300 - Pomoc Ukrainie	10.500,00
Stypendia - Pomoc Ukrainie	7.572,00
Świadczenie rodzicielskie, rodzinne - Pomoc Ukrainie	66.764,75
OGÓLEM	7.908.987,10
<i>Fundusze specjalne realizowane poza budżetem</i>	
Opieka wytchnieniowa	62.424,00
Asystent osobisty osoby niepełnosprawnej	113.193,67
Asystent rodziny	11.993,32
OGÓLEM	187.610,99



Porównanie środków finansowych przeznaczonych na utrzymanie MGOPS w stosunku do środków przeznaczonych na formy pomocy w latach 2019-2023:



Wydatki na realizację zadań przez MGOPS w latach 2019 – 2023 z podziałem na źródła finansowania:



Wniosek:

Znaczny spadek wydatków finansowanych z budżetu państwa w roku 2023 spowodowany był zakończeniem realizacji przez gminę świadczenia wychowawczego i przekazaniem zadania do ZUS.

4. Świadczenia realizowane na podstawie ustawy o pomocy społecznej

Kryterium dochodowe ustalone dla celów pomocy społecznej i decydujące o dostępności większości form pomocy wynosi obecnie:

- dla osoby samotnie gospodarującej – 776 zł,
- dla każdej osoby w rodzinie – 600 zł.

4.1. Świadczenia pieniężne

1) Zasiłek okresowy

Świadczenie adresowane jest do osób i rodzin bez dochodów lub o dochodach niższych niż ustawowe kryterium, zwłaszcza ze względu na długotrwałą chorobę, niepełnosprawność, bezrobocie.

Minimalna wysokość zasiłku okresowego wynosi 50% różnicy między kryterium dochodowym, a dochodem osoby lub rodziny. Wypłata zasiłku jest zadaniem własnym gminy, dotowanym z budżetu państwa.

W 2023 roku przyznano ww. świadczenia dla 276 rodzin na kwotę 724.597,06 zł.

W stosunku do roku ubiegłego wydatki na ten cel zmalały o kwotę 92.027,54 zł)

2) Zasiłek celowy i specjalny zasiłek celowy

Jest to świadczenie fakultatywne przyznawane na pokrycie niezbędnej potrzeby życiowej, w szczególności na pokrycie kosztów zakupu żywności, leków, opału, a także kosztów schronienia, pogrzebu, zdarzenia losowego oraz klęski żywiołowej.

W szczególnie uzasadnionych przypadkach osobie albo rodzinie o dochodach przekraczających kryterium ustawowe może być przyznany specjalny zasiłek celowy w wysokości nieprzekraczającej kryterium dochodowego osoby samotnej lub rodziny.

W 2023 roku z zasiłku celowego i celowego specjalnego skorzystały 74 rodziny na kwotę 50.305,48 zł, w tym dla jednej rodziny wypłacony został zasiłek z tytułu zdarzenia losowego na kwotę 1.200,00 zł.

3) Zasiłek stały

Jest to świadczenie obowiązkowe przysługujące osobom całkowicie niezdolnym do pracy z powodu wieku lub niepełnosprawności, spełniającym kryterium dochodowe – stanowi ono uzupełnienie dochodu tych osób do wysokości kryterium ustawowego.

Świadczenie to jest zadaniem własnym gminy o charakterze obowiązkowym, finansowanym z budżetu państwa.

W 2023 roku zasiłki stałe wypłacono w kwocie 465.790,92 zł dla 74 osób.

Kwota wypłaty oraz liczba uprawnionych jest na poziomie porównywalnym do roku poprzedniego.

4.2. Świadczenia niepieniężne

1) Praca socjalna

Działalność zawodowa pracowników socjalnych mająca na celu pomoc osobom i rodzinom we wzmacnianiu i odzyskiwaniu zdolności w funkcjonowaniu w społeczeństwie poprzez pełnienie odpowiednich ról społecznych oraz tworzenie warunków sprzyjających temu celowi to istotna forma wsparcia . W roku 2023 praca socjalna była świadczona dla 477 rodzin, objęła 1088 osób.

2) Poradnictwo specjalistyczne

Obejmuje w szczególności poradnictwo prawne, psychologiczne, terapeutyczne i rodzinne. Jest świadczone osobom i rodzinom, które wykazują potrzebę wsparcia bez względu na posiadany dochód. Realizacją tego typu wsparcia zajmują się głównie pracownicy socjalni i asystenci rodzin przy współpracy z prawnikiem, psychologiem i terapeutą leczenia uzależnień oraz innymi instytucjami działającymi na rzecz osób potrzebujących pomocy w szczególności: ze szkołami, przedszkolami, Poradnią Psychologiczno-Pedagogiczną, Towarzystwem Przyjaciół Dzieci, policją, strażą miejską, sądem, placówkami służby zdrowia, Powiatowym Urzędem Pracy, Powiatowym Centrum Pomocy Rodzinie, kuratorami, Gminną Komisją Rozwiązywania Problemów Alkoholowych, Placówką Wsparcia Dziennego, Klubem Seniora oraz Zespołem Interdyscyplinarnym. W 2023 roku z konsultacji psychologicznych, terapeutycznych i poradnictwa prawnego skorzystały 343 osoby.

3) Zapewnienie posiłku

Jest to zadanie własne gminy o charakterze obowiązkowym. Pomoc w formie posiłku lub zasiłku celowego na zakup żywności w roku 2023 realizowana była w związku z Uchwałą Nr 140 Rady Ministrów z dnia 15.10.2018 r. w sprawie ustanowienia wieloletniego rządowego programu „Posiłek w szkole i w domu” na lata 2019 – 2023. Realizacja

tej formy pomocy odbywała się głównie poprzez finansowanie dożywiania dzieci w szkołach i przedszkolach oraz wypłatę zasiłków na zakup żywności.

W roku 2023 ogółem na realizację programu „Pomoc państwa w zakresie dożywiania” wydatkowano 580.968,00 zł.

Z pomocy w formie gorącego posiłku skorzystało 266 osób (w tym 232 dzieci i młodzieży w szkołach, przedszkolach i internatach). Koszt zakupu posiłków wynosił 344.948,00 zł. Z pomocy w formie zasiłku celowego na zakup żywności skorzystało 217 rodzin na kwotę 236.020,00zł.

Pomoc była przyznawana, jeżeli dochód na osobę w rodzinie lub na osobę samotnie gospodarującą nie przekraczał 200% kryterium dochodowego.

4) Usługi opiekuńcze

W 2023 r. **Usługi opiekuńcze, specjalistyczne usługi opiekuńcze dla dorosłych osób z zaburzeniami psychicznymi oraz „usługi opieki wytchnieniowej” – edycja 2023** świadczone były przez wyłonioną w przetargu i zapytaniu ofertowym Firmę Handlowo-Usługową „BEATA” Beata Bierbasz, ul. Reymonta 7/3, 78-320 Połczyn-Zdrój .

Jest to zadanie własne o charakterze obowiązkowym. Usługi opiekuńcze świadczone w miejscu zamieszkania to świadczenie niepieniężne z pomocy społecznej przyznawane osobom wymagającym pomocy innych osób, obejmujące wsparcie w zaspokajaniu codziennych potrzeb życiowych, opiekę higieniczną, zaleconą przez lekarza pielęgnację oraz, w miarę możliwości, zapewnienie kontaktów z otoczeniem. Celem usług opiekuńczych jest umożliwienie funkcjonowania w swoim środowisku zamieszkania osobom, które doświadczają ograniczeń w zaspokajaniu podstawowych i niezbędnych potrzeb w związku z tym wymagają pomocy innych osób. Sposób ich realizacji określają przyjęte w 2018 r. zasady realizacji standardowych usług opiekuńczych w Miejsko-Gminnym Ośrodku Pomocy Społecznej w Połczynie-Zdroju.

Odpłatność za usługi opiekuńcze reguluje Uchwała Nr VI/57/2011 Rady Miejskiej w Połczynie-Zdroju z dnia 30 marca 2011 r. w sprawie szczegółowych warunków przyznawania i odpłatności za usługi opiekuńcze i specjalistyczne usługi opiekuńcze.

Koszt jednej godziny usługowej w 2023 r. wynosił 26,00 zł. Ogółem zrealizowano 27.025,5 godziny. Z tej formy pomocy skorzystało 61 środowisk, z budżetu gminy wydatkowano kwotę 702.663,00 zł Nastąpił spadek ilości osób korzystających z usług opiekuńczych przy jednoczesnym wzroście kosztów związanych z ich realizacją (wzrost stawki godzinowej z 20,00 zł na 26,00 zł).

Usługi opiekuńcze w latach 2019 -2023

	2019	2020	2021	2022	2023
Ilość osób	76	70	71	64	61
Wydatki w zł	475.743,45	554.913	487 911,15	565.190,00	702.663,00

5) Program „Opieka wytchnieniowa” – edycja 2023 r.

Gmina Połczyn-Zdrój w 2023 roku po raz piąty przystąpiła do Programu „Opieka wytchnieniowa”, ogłoszonego przez Ministerstwo Rodziny, Pracy i Polityki Społecznej, finansowanego w 100% z Funduszu Solidarnościowego.

Program „Opieka wytchnieniowa” miał na celu wsparcie członków rodzin lub opiekunów sprawujących bezpośrednią opiekę nad:

- dziećmi z orzeczeniem o niepełnosprawności,
- osobami niepełnosprawnymi posiadającymi:
 - a) orzeczenie o znacznym stopniu niepełnosprawności albo
 - b) orzeczenie traktowane na równi z orzeczeniem wymienionym w lit. a, zgodnie z art. 5 i art. 62 ustawy z dnia 27 sierpnia 1997 r. o rehabilitacji zawodowej i społecznej oraz zatrudnianiu osób niepełnosprawnych (Dz. U. z 2021 r. poz. 573, z późn. zm.).

w zastępstwie członków rodzin lub opiekunów sprawujących bezpośrednią opiekę nad osobami.

Otrzymano dofinansowanie w kwocie 62.424,00 zł w ramach którego zrealizowano 1.530 godzin usług opieki wytchnieniowej w ramach pobytu dziennego w miejscu zamieszkania osoby niepełnosprawnej. Ośmiu opiekunów dorosłych osób niepełnosprawnych oraz jeden rodzic dziecka z orzeczeniem o niepełnosprawności otrzymało nieodpłatne wsparcie w wymiarze po 170 godzin rocznie w zakresie uzyskania doraźnej, czasowej pomocy przy sprawowaniu opieki nad ww. osobami. Wsparcie to służyło również okresowemu zabezpieczeniu potrzeb osoby niepełnosprawnej w sytuacji, gdy opiekunowie z różnych powodów nie mogli wykonywać swoich obowiązków.

Koszt jednej godziny usługi opieki wytchnieniowej wynosił 40,00 zł.

Usługi opieki wytchnieniowej w latach 2019 -2023

	2019	2020	2021	2022	2023
	Usługi z Programu „opieka wytchnieniowa” - edycja 2019	Usługi z Programu „opieka wytchnieniowa” - edycja 2020	Usługi z Programu „opieka wytchnieniowa” - edycja 2021	Usługi z Programu „opieka wytchnieniowa” - edycja 2022	Usługi z Programu „opieka wytchnieniowa” - edycja 2023
Ilość osób	5	6	10	12	9
Łączne wydatki w zł	19.600	39.600	62 056,86	94.492,61	62.424,00

6) Program „Asystent osobisty osoby niepełnosprawnej” – edycja 2023

W dniu 14.03.2023 r. Miejsko-Gminny Ośrodek Pomocy Społecznej w Połczynie-Zdroju po raz pierwszy podpisał umowę z Wojewodą Zachodniopomorskim na realizację Programu Ministerstwa Rodziny Pracy i Polityki Społecznej „Asystent osobisty osoby niepełnosprawnej” – edycja 2023 r., który był finansowany w ramach Funduszu Solidarnościowego. Głównym celem Programu było wprowadzenie usług asystencji osobistej jako formy ogólnodostępnego wsparcia w wykonywaniu codziennych czynności oraz funkcjonowaniu w życiu społecznym osób niepełnosprawnych.

Łącznie z tej formy wsparcia skorzystało 7 osób niepełnosprawnych w tym: 2 osoby o znacznym stopniu niepełnosprawności z niepełnosprawnością sprzężoną (po 421 godzin rocznie na osobę), 4 osoby z orzeczeniem o znacznym stopniu niepełnosprawności (po 361 godzin rocznie na osobę) oraz jedna osoba posiadająca orzeczenie o umiarkowanym stopniu niepełnosprawności, która wykorzystwała 180 godzin. Wykonano łącznie 2466 godzin, przy pomocy 8 asystentów osób niepełnosprawnych zatrudnionych na umowy zlecenia przez MGOPS w Połczynie-Zdroju – wydatkowano 113.193,67 zł.

Usługi asystencji osobistej polegały w szczególności na pomocy asystenta w:

- 1) wykonywaniu przez uczestnika czynności dnia codziennego;
- 2) wyjściu, powrocie lub dojazdach z uczestnikiem w wybrane przez uczestnika miejsca;
- 3) załatwianiu przez uczestnika spraw urzędowych;
- 4) korzystaniu przez uczestnika z dóbr kultury.

7) specjalistyczne usługi opiekuńcze dla osób z zaburzeniami psychicznymi

Jest to zadanie zlecone gminie finansowane z budżetu państwa.

Specjalistyczne usługi opiekuńcze świadczone w miejscu zamieszkania to świadczenie niepieniężne z pomocy społecznej przyznawane osobom wymagającym pomocy innych osób, obejmujące usługi dostosowane do szczególnych potrzeb wynikających z rodzaju schorzenia lub niepełnosprawności, wykonywane przez osoby ze specjalistycznym przygotowaniem zawodowym. Ramowy zakres specjalistycznych usług opiekuńczych, określony jest w § 2 Rozporządzenia Ministra Polityki Społecznej z dnia 22 września 2005 r. w sprawie specjalistycznych usług opiekuńczych (Dz. U. z 2005 r., Nr 189, poz. 1598 ze zmianami). Rozporządzenie wskazuje również sposób pobierania odpłatności za ww. usługi.

W minionym roku specjalistyczne usługi opiekuńcze dla osób z zaburzeniami psychicznymi były realizowane zarówno dla dorosłych osób jak i dla dzieci. Ogółem tą formą wsparcia objęto 11 osób, zrealizowano 7.380 godzin. Na realizację zadania wydatkowano 259.714,00 zł w tym:

1. Specjalistyczne usługi opiekuńcze dla dorosłych osób z zaburzeniami psychicznymi

Koszt jednej godziny specjalistycznej usługi wynosił 29,00 zł. Ogółem zrealizowano 6.816 godzin. Z tej formy pomocy skorzystało 9 osób, z budżetu wojewody wydatkowano na ten cel kwotę 197.664,00 zł.

2. Specjalistyczne usługi opiekuńcze dla dzieci z zaburzeniami psychicznymi

Tą formą wsparcia w 2023 roku 2 niepełnosprawnych dzieci, zrealizowano łącznie 564 godziny specjalistycznej terapii (tj. integracji sensorycznej, pedagogicznej, psychologicznej i fizjoterapii), na udzielane wsparcie wydatkowano 62.050,00 zł. Realizację tej formy wsparcia prowadziło 3 specjalistów zatrudnionych przez MGOPS.

8) Domy pomocy społecznej

Jest to świadczenie dla osób wymagających całodobowej opieki z powodu wieku lub choroby. Kierowanie do domów pomocy społecznej jest ostateczną formą pomocy stosowaną tylko w przypadku braku możliwości rozwiązywania problemów innymi sposobami.

Opłatę za pobyt w domu pomocy społecznej wnoszą:

- mieszkaniac domu w wysokości do 70 % swojego dochodu,
- rodzina, małżonek, zstępni przed wstępnymi, jeżeli ich sytuacja na to pozwoli (dochód na osobę jest wyższy od 300 % kryterium dochodowego),
- gmina, z której osoba została skierowana do domu pomocy społecznej do wysokości pełnego kosztu pobytu.

Liczba rodzin oraz wydatki związane z odpłatnością za pobyt w DPS w latach 2019 – 2023

	2019	2020	2021	2022	2023
Ilość osób	15	13	18	24	22
Wydatki w zł	396.506,46	397.812,66	386.364,88	581.719,81	651.283,00

Wniosek:

Na przestrzeni lat obserwujemy wzrost zapotrzebowania na umieszczenie w DPS. Zapotrzebowanie podyktowane jest tym, że wśród osób skierowanych do DPS nie ma członków rodziny, które mogłyby podjąć się całodobowej opieki na rzecz tych osób. Z powodu wysokiej inflacji w ostatnich latach znacznie wzrósł koszt utrzymania mieszkańca DPS. Koszty utrzymania mieszkańca w DPS są dziś znacznie wyższe od tych, które obowiązywały w 2023 roku. Średnio kwoty wzrosły o ok. 1300 zł. Tak wysokie podwyżki to m.in. efekt wzrostu płacy minimalnej.

5. Realizacja zadań na podstawie innych ustaw

Dodatki mieszkaniowe

Dodatki mieszkaniowe przyznawane są na podstawie ustawy z dnia 21 czerwca 2001 r. o dodatkach mieszkaniowych.

Podstawowe wymogi uprawniające do otrzymania dodatku mieszkaniowego, które należy spełnić to:

- określona w ustawie powierzchnia normatywna lokalu, w przeliczeniu na członków gospodarstwa domowego,

- średni miesięczny dochód w okresie 3 miesięcy poprzedzających datę złożenia wniosku przypadający na jednego członka gospodarstwa domowego nie przekraczający:

- 40% w gospodarstwie jednoosobowym,
- 30% w gospodarstwie wieloosobowym,

wysokości przeciętnego wynagrodzenia w gospodarce narodowej, obowiązującego w dniu złożenia wniosku.

W 2023 roku przyjęto i rozpatrzono 389 wniosków o dodatek mieszkaniowy.

Liczba wydanych decyzji:

- przyznających - 381
- odmownych - 7

Łączna kwota wypłaconych dodatków mieszkaniowych w roku 2023 to 631.404,16 zł. Jest to kwota o 60.236,94 zł wyższa niż w roku poprzednim.

Dodatek energetyczny

Od 01.01.2022 r. z uwagi na wprowadzenie dodatku osłonowego realizacja dodatku energetycznego została zawieszona.

Stypendia i zasiłki szkolne

Realizacja tego zadania zawartego w ustawie o systemie oświaty została przekazana do MGOPS uchwałą Rady Miejskiej z dnia 31 sierpnia 2011 roku.

Jest to pomoc materialna o charakterze socjalnym dla uczniów zamieszkałych na terenie gminy Połczyn-Zdrój, przyznawana w formie stypendiów i zasiłków szkolnych.

Stypendium szkolne przyznawane jest na okres nie krótszy niż miesiąc i nie dłuższy niż 10 miesięcy w danym roku szkolnym.

Miesięczna wysokość dochodu uprawniającego do ubiegania się o stypendium to kryterium uprawniające do korzystania z pomocy społecznej, a więc maksymalnie 600,00 zł na osobę w rodzinie.

Stypendium to może być udzielane w formie świadczenia pieniężnego lub pod postacią pomocy rzeczowej.

Wysokość miesięczna stypendium w zależności od dochodu waha się w przedziale od 99,20 zł do 248,00 zł na dziecko miesięcznie.

Zasiłek szkolny może być przyznany na cele edukacyjne uczniowi w formie świadczenia pieniężnego lub w formie rzeczowej w trudnej sytuacji spowodowanej zdarzeniem losowym. Wysokość zasiłku nie może przekroczyć jednorazowo 620,00 zł.

Szczegółowe zasady przyznawania stypendiów szkolnych i zasiłków są uregulowane w regulaminie udzielania pomocy materialnej o charakterze socjalnym dla uczniów, przyjętym uchwałą Rady Miejskiej z 29 sierpnia 2012 r. oraz z dnia 25 września 2019 roku.

Statystyka świadczeń udzielonych przez MGOPS w roku ubiegłym:

- 97 decyzji przyznających stypendia na kwotę 111.532,00 zł,
- 3 decyzje przyznające zasiłek szkolny na kwotę 1.860,00 zł.

Liczba osób korzystających z tej formy pomocy wykazuje tendencję malejącą.

Świadczenia rodzinne

We wspomnianym dziale realizowane są następujące świadczenia:

- zasiłek rodzinny i dodatki – przyznawany po spełnieniu kryterium dochodowego 674 zł lub 764 zł miesięcznie na osobę w rodzinie, kwota zasiłku waha się od 95 do 135 zł, zaś dodatków od 69 do 1.000 zł;
- zasiłek pielęgnacyjny – przyznawany ze względu na niepełnosprawność lub ukończony 75 rok życia, obecnie wynosi 215,84 zł miesięcznie;
- świadczenie pielęgnacyjne, specjalny zasiłek opiekuńczy, zasiłek dla opiekuna – dedykowane osobom, które nie mogą podjąć pracy ze względu na konieczność opieki nad niepełnosprawnym członkiem rodziny, wysokość pomocy od 620 zł do 2.988 zł miesięcznie;
- świadczenie rodzicielskie – płatne w kwocie 1.000 zł przez rok po urodzeniu dziecka, jeśli wnioskujący nie ma prawa do zasiłku macierzyńskiego, niezależne od dochodu;
- jednorazowa zapomoga z tytułu urodzenia dziecka („becikowe”) – wypłacane jednorazowo w kwocie 1.000 zł po spełnieniu kryterium 1.922 zł;
- świadczenie z funduszu alimentacyjnego – przysługuje w przypadku nieskutecznej egzekucji alimentów ustalonych od rodzica w kwocie nie większej niż 500 zł, pod warunkiem dochodu na osobę w rodzinie nieprzekraczającego 1.209 zł;
- jednorazowe świadczenie w kwocie 4.000 zł „Za życiem” – przysługuje niezależnie od dochodu jeśli w czasie ciąży lub porodu powstały ciężkie upośledzenie lub nieuleczalna choroba zagrażające życiu.

Z końcem 2022 roku rozpoczęto realizację wpisującego się w cel świadczeń rodzinnych gminnego programu „Połczyńskie kołyskowe”, na podstawie którego rodzice wieloraczków otrzymują jednorazowo 1.000 zł na każde dziecko. W 2023 r. wypłacono 7 takich świadczeń.

W zakresie świadczeń rodzinnych mieści się szeroki pakiet wsparcia, kojarzony zwykle z pomocą rodzicom wychowującym dzieci, jednak poważny udział w nim mają świadczenia wynikające z niepełnosprawności osób dorosłych. Ubiegły rok jest kolejnym, w którym utrwała się trend malejącej liczby rodzin korzystających z zasiłku rodzinnego i dodatków. Przyczyn takiego stanu rzeczy należy upatrywać głównie w wysokości kryterium dochodowego, które od 2015 r. wynosi niezmiennie 674 zł na osobę w rodzinie. Kwota świadczeń również została zamrożona i w przypadku zasiłku rodzinnego wynosi od 95 zł do 135 zł, w zależności od wieku dziecka.

Analizując środki wydatkowane na ten cel zauważyć można, że wydatki są nieco większe niż w latach poprzednich, co jest efektem przyrostu zarówno ilości, jak i wydatkowanych kwot na świadczenie pielęgnacyjne. Z roku na rok liczba osób opiekujących się niepełnosprawnym członkiem rodziny wzrasta o kilka osób, a zauważyć należy, że świadczenie pielęgnacyjne jako jedyne podlega corocznej waloryzacji i jest obecnie najwyższym z wypłacanych świadczeń, wynosząc od stycznia br. 2.988 zł.

Zgodnie z ustawą o świadczeniu wspierającym od 1 stycznia 2024 r. wprowadzono tzw. nowe świadczenie pielęgnacyjne, które przysługuje z tytułu opieki nad osobą niepełnosprawną wyłącznie do ukończenia przez nią 18. roku życia, zaś osoby sprawujące opiekę nie będą musiały rezygnować z aktywności zawodowej. Osoba sprawująca opiekę nad dzieckiem, która otrzymuje świadczenie pielęgnacyjne i będzie chciała po 31.12.2023 r. pobierać je na podstawie nowych przepisów (z możliwością podejmowania zatrudnienia bez ograniczeń) może zrezygnować ze świadczenia na starych zasadach i złożyć wniosek o jego przyznanie na podstawie nowych przepisów.

W przypadku, gdy opiekun otrzymujący świadczenie pielęgnacyjne na nowych zasadach będzie sprawował opiekę nad więcej niż jedną osobą w wieku do ukończenia 18. roku życia legitymującą się odpowiednim orzeczeniem o niepełnosprawności lub znacznym stopniu niepełnosprawności, to wysokość świadczenia pielęgnacyjnego jest podwyższana o 100% na drugą i każdą kolejną osobę, nad którą sprawowana jest opieka – warunkiem jest złożenie przez opiekuna wniosku o podwyższenie świadczenia pielęgnacyjnego.

Ustawa z dnia 7 lipca 2023 r. o świadczeniu wspierającym zawiera jednocześnie przepisy mające na celu pełną ochronę praw nabytych osób, które nabyły bądź nabędą na starych przepisach tj. do 31 grudnia 2023 r., prawo do świadczenia pielęgnacyjnego albo specjalnego zasiłku opiekuńczego.

W/w ustawa wprowadziła także świadczenie wspierające jako nowy rodzaj świadczenia kierowanego bezpośrednio do pełnoletnich osób z niepełnosprawnościami, które jest realizowane przez Zakład Ubezpieczeń Społecznych.

Świadczenia rodzinne – zestawienie statystyczne

	2020			2021			2022			2023		
	Liczba rodzin	Liczba decyzji	Wydatki	Liczba rodzin	Liczba decyzji	Wydatki	Liczba rodzin	Liczba decyzji	Wydatki	Liczba rodzin	Liczba decyzji	Wydatki
Świadczenia rodzinne ogółem	842	1.079	5.951.790	766	1092	5.877.967	720	922	6.091.499	665	681	6.599.168
Zasiłek rodzinny i dodatki	464	684	1.798.069	391	628	1.549.455	330	631	1.324.845	302	386	1.148.656
Świadczenie pielęgnacyjne	99	110	1.934.777	105	169	2.176.639	109	166	2.537.994	118	123	3.242.834
Zasiłek pielęgnacyjny	413	94	1.033.520	414	116	1.017.471	412	100	1.008.620	407	95	1.004.303
Świadczenie rodzicielskie	83	39	490.693	70	44	431.334	87	60	466.624	51	23	307.744
Jednorazowa zapomoga z tytułu urodzenia dziecka	93	88	95.000	76	81	79.000	74	75	74.000	54	54	54.000

Fundusz alimentacyjny i działania wobec dłużników alimentacyjnych

Świadczenie z funduszu alimentacyjnego funkcjonuje od 2008 r. jako środek zaradczy na sytuacje, gdy alimenty ustalone przez sąd nie mogą być skutecznie wyegzekwowane przez komornika sądowego. Gmina wyręcza dłużnika alimentacyjnego w jego powinnościach, jednak jest on zobowiązany do zwrotu wypłaconych kwot, powiększonych o odsetki ustawowe.

Podobnie jak w przypadku zasiłków rodzinnych również i w tym przypadku wyraźny jest spadek ilości rodzin korzystających z tej pomocy. Maleją również wydatkowane kwoty, chociaż w tym przypadku miały miejsce waloryzacje kryterium dochodowego, obecnie wynosi ono 1.209 zł wobec początkowego 725 zł. W ciągu ubiegłego roku świadczenie wypłacane było na rzecz 131 dzieci, podczas gdy w roku 2022 liczba ta wynosiła 167.

W ślad za wypłatą świadczenia podejmowane są działania wobec dłużników alimentacyjnych zmierzające do ich mobilizacji do spłaty zobowiązań. W przypadku naszej gminy działania te dotyczą 131 dłużników zamieszkujących na terenie naszej gminy. Pozytywnym symptomem jest stale rosnący poziom ściągalności powstałych na skutek wypłaty świadczenia z funduszu alimentacyjnego.

Fundusz alimentacyjny – zestawienie statystyczne

	2020			2021			2022			2023		
	Liczba rodzin	Liczba decyzji	Wydatki	Liczba rodzin	Liczba decyzji	Wydatki	Liczba rodzin	Liczba decyzji	Wydatki	Liczba rodzin	Liczba decyzji	Wydatki
Fundusz alimentacyjny	118	154	719.551	115	141	673445,42	107	136	631075,35	95	122	614.192

Dodatek elektryczny.

Dodatek elektryczny wprowadzono w 2022 r. i adresowany był do gospodarstw domowych, których główne źródło ciepła zasilane jest energią elektryczną. Gospodarstwom domowym, które zużywają do 5 MWh rocznie, przysługiwało 1 000 zł, natomiast wnioskodawcy, których gospodarstwa domowe zużywają powyżej 5 MWh rocznie otrzymali 1 500 zł. Nabór wniosków o to świadczenie zaczął się w grudniu 2022 roku, jednak jego wypłaty zostały zrealizowane w marcu 2023 r. Zainteresowanie taką formą pomocy zgłosiły 44 osoby.

Refundacja podatku VAT.

W 2023 roku wprowadzono dodatek skierowany do osób ogrzewających swoje mieszkania gazem sieciowym. Refundacja podatku VAT zawartego w cenie paliw gazowych, w przeciwieństwie do dodatku elektrycznego, zależna jest od spełniania kryterium dochodowego, które dla gospodarstw wieloosobowych wynosi 1500 zł na osobę, a dla gospodarstw jednoosobowych 2100 zł na osobę. Ponadto wysokość świadczenia nie jest ustalona ryczałtowo, natomiast zależy od wysokości podatku naliczonego na opłaconej fakturze wg zużycia gazu. Do tej pory z ww. dodatku skorzystało 46 osób.

Przeciwdziałanie przemocy w rodzinie

Obowiązek utworzenia Zespołu Interdyscyplinarnego należy do zadań własnych gminy na podstawie art. 6 pkt 2 ust. 4 Ustawy z dnia 9 marca 2023 r. o zmianie ustawy o przeciwdziałaniu przemocy w rodzinie oraz niektórych innych ustaw (Dz. U. 2023 poz. 535)

Rok 2023 przyniósł nowe realia prawno-społeczne, na które złożyły się nowelizacje aktów prawnych, zmieniające w bardzo rozległy sposób regulacje krajowego systemu przeciwdziałania przemocy, które wprowadzono na podstawie:

- Ustawy z dnia 13 stycznia 2023 r. o zmianie ustawy – Kodeks postępowania cywilnego oraz niektórych innych ustaw (Dz. U. 2023 poz. 289);
- Ustawy z dnia 9 marca 2023 r. o zmianie ustawy o przeciwdziałaniu przemocy w rodzinie oraz niektórych innych ustaw (Dz. U. 2023 poz. 535);
- Ustawy z dnia 28 lipca 2023 r. o zmianie ustawy – Kodeks rodzinny i opiekuńczy oraz niektórych innych ustaw (Dz. U. 2023 poz. 2809).

Ustawa z dnia 9 marca 2023 r. o zmianie ustawy o przeciwdziałaniu przemocy w rodzinie oraz niektórych innych ustaw zmieniła zasady funkcjonowania zespołów interdyscyplinarnych, które wymagały uregulowania uchwałą Rady Gminy.

Wobec powyższego w roku 2023 działania prowadziły dwa Zespoły Interdyscyplinarne:

1. Pierwszy – działający na zasadach określonych przed nowelizacją Ustawy o przeciwdziałaniu przemocy w rodzinie, powołany w składzie 18 osób, Zarządzeniem nr 430/2023 Burmistrza Połczyna-Zdroju z dnia 10 lutego 2023 roku w sprawie powołania Zespołu Interdyscyplinarnego ds. Przeciwdziałania Przemocy w Rodzinie oraz na podstawie Uchwały Rady Miejskiej w Połczynie-Zdroju z dnia 28 września 2022 roku w sprawie trybu i sposobu powoływania i odwoływania członków zespołu interdyscyplinarnego oraz szczegółowych warunków jego funkcjonowania. Działalność tego Zespołu wygasła wraz z uprawomocnieniem się zmian przedmiotowej ustawy.
2. Działający obecnie Zespół Interdyscyplinarny, powołany Zarządzeniem nr 521/2023 Burmistrza Połczyna-Zdroju z dnia 09 października 2023 roku w sprawie powołania członków Zespołu Interdyscyplinarnego oraz na podstawie Uchwały nr LXVIII/759/2023 Rady Miejskiej w Połczynie-Zdroju z dnia 30 sierpnia 2023 roku w sprawie trybu i sposobu powoływania i odwoływania członków zespołu interdyscyplinarnego, rozpoczął pracę w składzie 15 osób.

Aktualnie w skład Zespołu wchodzi przedstawiciele następujących instytucji:

1. *Miejsko-Gminnego Ośrodka Pomocy Społecznej w Połczynie-Zdroju;*
2. *Gminnej Komisji Rozwiązywania Problemów Alkoholowych w Połczynie-Zdroju;*
3. *Komisariatu Policji w Połczynie-Zdroju;*
4. *Zespołu Szkolno-Przedszkolnego z Oddziałami Integracyjnymi w Połczynie-Zdroju;*
5. *Szkoły Podstawowej Nr 1 im. Adama Mickiewicza w Połczynie-Zdroju;*
6. *Zespołu Szkół w Połczynie-Zdroju;*
7. *Szkoły Podstawowej im. Jana Pawła II w Redle;*
8. *Zakładu Pielęgniarskiego „Zdrowie” Spółka Jawna w Połczynie-Zdroju;*
9. *Zespołu Kuratorskiej Służby Sądowej Sądu Rejonowego w Białogardzie;*
10. *Towarzystwa Przyjaciół Dzieci w Połczynie-Zdroju;*
11. *Powiatowego Centrum Pomocy Rodzinie w Świdwinie z Siedzibą w Połczynie-Zdroju.*

W roku 2022 został przyjęty Program Przeciwdziałania Przemocy w Rodzinie oraz Ochrony Ofiar Przemocy Gminy Połczyn-Zdrój na lata 2022-2027, Zespół realizował cele i działania w nim zawarte.

Nowelizacja aktów prawnych w 2023 r. wymusiła potrzebę dostosowania celów i terminologii Programu do nowych realiów prawno-społecznych panujących w 2023 r. Wobec powyższego został opracowany nowy Gminny Program Przeciwdziałania Przemocy Domowej oraz Ochrony Osób Doznających Przemocy Domowej w Gminie Połczyn-Zdrój na lata 2024-2028, zgodnie z dyspozycją art. 6 ust. 2 pkt 1 ustawy z dnia 29 lipca 2005 roku o przeciwdziałaniu przemocy domowej – z uwzględnieniem nowelizacji wprowadzonej na mocy Ustawy z dnia 9 marca 2023 r. o zmianie ustawy o przeciwdziałaniu przemocy w rodzinie oraz niektórych innych ustaw (Dz. U. 2023 poz. 535), która obowiązuje w zasadniczej części od 22 czerwca 2023 r.

Podejmowanie interwencji w środowisku, w którym występuje uzasadnione podejrzenie stosowania przemocy domowej odbywa się na podstawie procedury „Niebieskie Karty”. Wszczęcie procedury następuje przez wypełnienie formularza „Niebieska Karta-A” przez przedstawiciela jednego z podmiotów, wymienionych w ustawie tj. jednostki organizacyjnej pomocy społecznej, funkcjonariusza policji, gminnej komisji rozwiązywania problemów alkoholowych, oświaty i ochrony zdrowia w obecności pełnoletniej osoby doznającej przemocy domowej.

W okresie sprawozdawczym od 1 stycznia do 31 grudnia 2023 roku do Zespołu wpłynęło 49 formularzy „Niebieska Karta-A” (w tym 6 powtórných).

Liczba „Niebieskich Kart-A” sporządzonych w latach 2019 - 2023 roku					
Podmioty uprawnione do zakładania „Niebieskiej Karty”	2019	2020	2021	2022	2023
Policja	55	59	52	51	42
Jednostki organizacyjne pomocy społecznej	3	2	4	0	4
Oświaty	2	0	3	0	3
Ochrony zdrowia	0	1	0	0	0
Gminna Komisja Rozwiązywania Problemów	0	0	0	0	0
Razem	60	62	59	51	49

Zakończenie procedury wymaga udokumentowania w formie protokołu podpisanego przez członków grupy diagnostyczno-pomocowej. Protokół niezwłocznie jest przekazywany do przewodniczącego Zespołu, nie później niż w terminie 7 dni roboczych od dnia sporządzenia.

Liczba zakończonych procedur „Niebieska Karta” w 2023 roku	
Ustania przemocy w rodzinie i uzasadnionego przypuszczenia o zaprzestaniu dalszego stosowania przemocy w rodzinie oraz po zrealizowaniu indywidualnego planu pomocy	Braku zasadności podejmowania działań
25	12

W roku 2023 do pracy z rodzinami z problemem przemocy domowej zostały powołane 42 grupy, które spotkały się 101 razy. Celem grup było m.in. diagnozowanie sytuacji rodziny oraz ustalenie planu pomocy osobom doświadczającym przemocy. Członkami grup diagnostyczno-pomocowych byli przedstawiciele instytucji wymienionych w ustawie o przeciwdziałaniu

przemocy domowej tj: pracownicy socjalni, dzielnicowi, członkowie GKRPA, nauczyciele i pedagodzy szkolni, asystenci rodziny, kuratorzy. Na spotkania grup były zapraszane osoby doznające przemocy oraz wzywane osoby stosujące przemoc domową. Podczas tych spotkań były podejmowane działania na rzecz rodzin.

Celem działań Zespołu Interdyscyplinarnego jest ograniczenie występowania zjawiska przemocy domowej w gminie Połczyn-Zdrój oraz edukowanie społeczności lokalnej w zakresie przeciwdziałania przemocy domowej.

System opieki nad dzieckiem i rodziną

System ten został ustalony ustawą z dnia 9 czerwca 2011r. o wspieraniu rodziny i systemie pieczy zastępczej. Nakłada on od 1 stycznia 2012 roku na gminy obowiązek pracy z rodzinami przeżywającymi trudności w wypełnianiu funkcji opiekuńczo-wychowawczych, a także obowiązek częściowego ponoszenia kosztów utrzymania dzieci w pieczy zastępczej tj. w rodzinach zastępczych i placówkach opiekuńczo-wychowawczych: od 10% kosztów umieszczenia w pierwszym roku, 30% w drugim, do 50% w trzecim i każdym kolejnym.

Ustawowe zadania wykonywane były w oparciu „Program Wspierania Rodziny w Gminie Połczyn-Zdrój na lata 2022 – 2024”. Głównym celem programu jest stworzenie skutecznego systemu wsparcia rodzin i dzieci zamieszkujących w gminie. Ośrodek pomocy w 2023 r. zapewniał rodzinom przeżywającym trudności w wypełnianiu funkcji opiekuńczo-wychowawczych wsparcie w postaci asystenta rodziny.

W roku 2023 swoje zadania realizowało dwóch asystentów rodziny na umowę o pracę. Kwota wydatkowana na wynagrodzenia z wkładu własnego na asystentów to 95.070,06 zł natomiast z Programu Asystent Rodziny 11.993,32 zł. Ze wsparcia asystentów rodzin skorzystały rodziny, w których występowało największe zagrożenie utratą praw rodzicielskich spowodowane najczęściej długotrwałym bezrobociem, nadużywaniem alkoholu, przemocą, niskim poziomem świadomości czy niezaradnością życiową.

Ponadto, asystenci rodzin wspólnie z pracownikami socjalnymi, pracowali z rodzicami biologicznymi dzieci umieszczonych w pieczy zastępczej, bądź placówkach opiekuńczo-wychowawczych. Podjęte działania miały na celu stworzenie warunków powrotu tych dzieci do rodzin biologicznych.

W roku 2023 pracownicy socjalni i asystenci rodziny uczestniczyli w posiedzeniach do spraw okresowej oceny sytuacji dzieci przebywających w:

- placówkach opiekuńczo-wychowawczych,
- rodzinach zastępczych zawodowych i niezawodowych,
- wioskach dziecięcych.

Ogółem pracownicy socjalni i asystenci rodzin uczestniczyli w 24 posiedzeniach zespołu. Niejednokrotnie pracownicy na potrzeby dokonania takiej oceny sporządzali opinie dotyczące pracy z rodzinami biologicznymi na rzecz możliwości powrotu dziecka do domu rodzinnego.

W roku 2023 w pieczy zastępczej, tj. rodzinnych formach pieczy zastępczej i w instytucjonalnej pieczy zastępczej przebywało 31 dzieci, za które gmina ponosiła odpłatność w wysokości 274.892,64 zł.

Ilość dzieci w pieczy zastępczej utrzymuje się od kilku lat na zbliżonym poziomie.

Od początku roku 2024 do struktury MGOPS zarządzeniem Burmistrza włączona została placówka wsparcia dziennego działająca na podstawie ustawy o wspieraniu rodziny i systemu pieczy zastępczej. Placówka działa w formie opiekuńczo-specjalistycznej. Celem jej jest wspieranie rodzin w pełnieniu funkcji opiekuńczo-wychowawczej poprzez zapewnienie opieki dzieciom oraz podejmowanie działań profilaktycznych, edukacyjnych, psychologicznych i socjoterapeutycznych.

Pomoc na rzecz obywateli Ukrainy

Przedłużająca się wojna w Ukrainie skutkuje koniecznością kontynuowania różnorodnych form wsparcia dla obywateli tego kraju przebywających na terenie Polski. Korzystanie z wymienionych niżej form wsparcia było możliwe po uzyskaniu przez obywateli Ukrainy uciekających przed wojną numeru PESEL ze statusem „UKR” w trybie przewidzianym ustawą.

Specyficznym świadczeniem przysługującym w tej sytuacji bez dodatkowych warunków było jednorazowe świadczenie pieniężne w wysokości 300 zł (art. 31 „specustawy”). Z takiej pomocy w naszej gminie skorzystało 35 osób.

Na podstawie wspomnianej ustawy obywatele Ukrainy uzyskali prawo do świadczeń już funkcjonujących w ramach systemu pomocy społecznej lub świadczeń rodzinnych, natomiast finansowanych z odrębnego funduszu. Na tej zasadzie z posiłków w szkole lub przedszkolu skorzystało 9 dzieci, zaś na rzecz 9 dzieci wypłacono stypendia szkolne. W ramach ustawy o świadczeniach rodzinnych ustalono uprawnienie do zasiłku rodzinnego i dodatków dla 60 dzieci,

przyznano 5 jednorazowych zapomóg z tytułu urodzenia dziecka oraz 5 matkom wypłacano świadczenie rodzicielskie.

Poza wsparciem finansowym udzielano go również w formie niematerialnej, polegającej na umożliwieniu kontaktu z psychologiem, a także pomocy w załatwianiu spraw urzędowych.

Pomoc obywatelom Ukrainy

Forma	Ilość korzystających	Kwota wydatkowana
Jednorazowe świadczenie 300 zł	35	10.500,00 zł
Posiłek w szkole/przedszkolu	9	5.616,00 zł
Stypendium szkolne	9	7.572,00 zł
Świadczenia rodzinne	22	66.764 zł
Pomoc psychologiczna	0	0 zł

6. Pozaustawowe działania realizowane przez MGOPS

- **Współpraca z Koszalińskim Bankiem Żywności**

W 2023 roku w ramach współpracy z Bankiem Żywności pozyskano 13 870,00 kg żywności o wartości 90 603,86 zł dla najuboższych mieszkańców naszej gminy. Do Programu Operacyjnego Pomoc Żywnościowa – Podprogram 2021 kończącego się w 2023 r. zakwalifikowano 884 osoby. Program ten jest dedykowany osobom, które znajdują się w najtrudniejszej sytuacji życiowej. Beneficjentami Programu są przede wszystkim osoby mające niski dochód, znajdujące się w trudnej sytuacji materialnej: bezrobotne, bezdomne, przewlekle chore lub niepełnosprawne. Pomoc ta jest przekazywana na podstawie umowy z Bankiem Żywności za pośrednictwem naszego Ośrodka.

Ilość wydanej żywności na przestrzeni lat prezentuje poniższa tabela:

Tabela pomocy żywnościowej w latach 2019-2023

Dostawa	2019		2020		2021		2022		2023	
	<i>kg</i>	<i>zł</i>	<i>kg</i>	<i>zł</i>	<i>kg</i>	<i>zł</i>	<i>kg</i>	<i>zł</i>	<i>kg</i>	<i>zł</i>
Żywność	51 190,24	260 946,50	53 809,78	277 573,10	51 190,24	260 946,50	36 442,56	200 345,73	13 870,00	90 603,86

- **Stacja Socjalna Johannitów**

Dzięki współpracy pomiędzy Zakonem Johannitów a Gminą Połczyn-Zdrój od roku 1995 funkcjonuje Stacja Johannitów. Po raz kolejny została zawarta umowa, tym razem na okres 2024-2026, pomiędzy Pomorskim Towarzystwem Zakonu Joannitów, a naszą Gminą.

Głównym celem Stacji Johannitów jest wspieranie osób potrzebujących pomocy, szczególnie poprzez pielęgnację osób starszych, samotnych i chorych oraz wypożyczanie sprzętu rehabilitacyjnego.

Z roku na rok obserwujemy wzrost liczby osób przyjętych w Stacji, którym udzielono porad i instruktaży. W 2023 roku było ich 1899, wobec 1725 w roku ubiegłym. Natomiast pod stałą opieką Stacji były 42 środowiska w terenie.

Stacja dysponuje nie tylko podstawowymi sprzętami medycznymi typu łóżka szpitalne, balkони, wózki inwalidzkie, materace szpitalne i przeciwodleżynowe, ale również bardziej specjalistycznymi jak ssaki elektryczne, inhalatory, lampy na podcierwień, taśmy terapeutyczne, frezarka do stóp, poduszki ortopedyczne, poduszki termoplastyczne, rejestrator EKG, czy koncentratory tlenu.

W lipcu 2023 r. do Ośrodka Rehabilitacyjno-Edukacyjno-Wychowawczego w Toporzyku przekazano sfinansowany przez Johannitów pionizator dla dzieci niepełnosprawnych. To już drugi tak hojny prezent, ponieważ w 2022 r. ośrodek otrzymał również stół rehabilitacyjny dla dzieci niepełnosprawnych.

W 2023 r. MGOPS otrzymał dodatkowe wsparcie pieniężne w wysokości 1.500 Euro (6.401,70 zł) na realizację projektu pn. jednodniowa wycieczka dla dzieci z Ukrainy, dzięki któremu w dniu 10.08.2023 r. dla 19 dzieci Centrum Kultury zorganizowało wycieczkę do Parku Rozrywki - Pomerania Fun Park Kołobrzeg - Dygowo.

Ilość osób objętych pomocą Stacji Johannitów w latach 2019 – 2023 oraz ilość wypożyczanego sprzętu obrazuje poniższa tabela.

Dane na lata 2019 – 2023:

2019		2020		2021		2022		2023	
<i>Osób</i>	<i>Ilość sprzętu</i>	<i>Osób</i>	<i>Ilość sprzętu</i>	<i>Osób</i>	<i>Ilość sprzętu</i>	<i>Osób</i>	<i>Ilość sprzętu</i>	<i>Osób</i>	<i>Ilość sprzętu</i>
41	289	34	316	35	349	39	224	42	339

W roku 2023 nieznacznie wzrosła ilość osób korzystających z usług pielęgnacyjnych Stacji, o 3 osoby w stosunku do roku 2022, ponadto wzrosła ilość wypożyczanego sprzętu oraz osób korzystających z porad i instruktaży w Stacji .

- Kontynuacja współpracy ze **Stowarzyszeniem Przyjaciół Połczyna-Zdroju w Templinie**, skąd regularnie są przywożone dary w postaci odzieży, sprzętu rehabilitacyjnego, paczek świątecznych dla dzieci, a także przekazywane są środki finansowe z przeznaczeniem dla dzieci niepełnosprawnych. W 2023 roku stowarzyszenie dostarczyło 107 paczek dla dzieci.
- **Punkt rehabilitacji dorosłych dzieci z niepełnosprawnością wielonarządową.**
Ćwiczenia rehabilitacyjne dla dzieci prowadzone są przez rehabilitanta i pomoc rehabilitanta 1 raz w tygodniu. W zajęciach stale uczestniczyło 7 osób.
- MGOPS współuczestniczy w **organizacji wypoczynku letniego dla dzieci** z rodzin dysfunkcyjnych. W 2023 roku ośrodek pomocy otrzymał 9 miejsc w miejscowości Mikoszewo (województwo pomorskie). Z wypoczynku skorzystało 9 dzieci. Organizatorem i fundatorem było Kuratorium Oświaty w Szczecinie
- **Klub Seniora w Gminie Połczyn-Zdrój**
We wrześniu 2019 r. rozstrzygnięty został przez Wojewódzki Urząd Pracy w Szczecinie konkurs na projekt w ramach działania 7. 6 Wspieranie rozwoju usług społecznych świadczonych w interesie ogólnym Regionalny Program Operacyjny Województwa Zachodniopomorskiego 2014-2020, w wyniku którego Gmina Połczyn-Zdrój uzyskała środki finansowe na realizację projektu pod nazwą „ Klub Seniora w Gminie Połczyn-Zdrój”. Na realizację przedsięwzięcia została przyznana kwota dofinansowania wynosząca 976 687,58 zł. Całkowita wartość projektu stanowiła kwotę 1 028 097,58 zł, w tym udział gminy – 51 410,00 zł.

Klub Seniora jest placówką wsparcia dziennego dla osób starszych, funkcjonującą w strukturze Miejsko-Gminnego Ośrodka Pomocy Społecznej. Głównym założeniem projektu było zwiększenie dostępu do usług społecznych dla 30 osób po 60 roku życia, zagrożonych ubóstwem lub wykluczeniem społecznym, zamieszkujących gminę Połczyn-Zdrój. Do końca 2022 roku Klub

Seniora był współfinansowany ze środków EFS oraz ze środków Gminy Połczyn-Zdrój. Natomiast od 01.01.2023 r. jest finansowany wyłącznie ze środków własnych Gminy. Zgodnie z założeniami projektu, Klub Seniora jest czynny od poniedziałku do piątku od 08:00 do 16:00 i zapewnia wsparcie dla 30 osób w wieku 60+.

Uczestnicy Klubu zostali objęci następującym wsparciem:

- codzienne zajęcia z opiekunem Klubu Seniora oraz słodki poczęstunek,
- zajęcia: manualne „rękodzieło”, kulinarne, z pielęgniarką, z psychologiem oraz z fizjoterapeutą,
- wyjscia do kina, wycieczka turystyczna, pikniki, wyjscia integracyjne do restauracji, zakup aktualnej prasy.

7. Wykaz najważniejszych aktów prawnych

Miejsko-Gminny Ośrodek Pomocy Społecznej powołany został do realizacji zadań samorządu gminnego określonych ustawą z dnia 12 marca 2004 r. o pomocy społecznej, wśród których wyróżniamy katalog zadań własnych w tym o charakterze obowiązkowym oraz zadań zleconych z zakresu administracji rządowej.

Celem działania Miejsko-Gminnego Ośrodka Pomocy Społecznej jest umożliwienie mieszkańcom gminy przezwyciężanie trudnych sytuacji życiowych, których nie są w stanie pokonać wykorzystując własne uprawnienia, zasoby i możliwości.

Oprócz zadań zawartych w ustawie o pomocy społecznej ośrodek w roku 2023 realizował zadania wynikające z innych ustaw między innymi:

- 1) ustawy z dnia 19 sierpnia 1994 r. o ochronie zdrowia psychicznego,
- 2) ustawy z dnia 27 sierpnia 2004 r. o świadczeniach opieki zdrowotnej finansowanych ze środków publicznych,
- 3) ustawy z dnia 29 lipca 2005 r. o przeciwdziałaniu przemocy domowej,
- 4) ustawy z dnia 9 czerwca 2011 r. o wspieraniu rodziny i systemie pieczy zastępczej,
- 5) ustawy z dnia 25 lutego 1964 r. Kodeks rodzinny i opiekuńczy,
- 6) ustawy z dnia 21 czerwca 2001 r. o dodatkach mieszkaniowych,
- 7) ustawy z dnia 28 listopada 2003 r. o świadczeniach rodzinnych,
- 8) ustawy z dnia 4 kwietnia 2014 r. o ustaleniu i wypłacie zasiłków dla opiekunów,
- 9) ustawy z dnia 7 września 2007 r. o pomocy osobom uprawnionym do alimentów,

- 10) ustawy z dnia 10 kwietnia 1997 r. Prawo energetyczne,
- 11) ustawy z dnia 7 września 1991 r. o systemie oświaty,
- 12) ustawy z dnia 11 lutego 2016 r. o pomocy państwa w wychowaniu dzieci,
- 13) ustawy z dnia 4 listopada 2016 r. o wspieraniu kobiet w ciąży i rodzin „Za życiem”,
- 14) ustawy z 27 kwietnia 2001 r. Prawo ochrony środowiska,
- 15) ustawy z 13 października 1998 r. o systemie ubezpieczeń społecznych,
- 16) ustawy z 12 marca 2022 r. o pomocy obywatelom Ukrainy w związku z konfliktem zbrojnym na terytorium tego państwa,
- 17) ustawy z 17 grudnia 2021 r. o dodatku osłonowym,
- 18) ustawy z 5 sierpnia 2022 r. o dodatku węglowym,
- 19) ustawy z 15 września 2022 r. o szczególnych rozwiązaniach w zakresie niektórych źródeł ciepła w związku z sytuacją na rynku paliw,
- 20) ustawy z 7 października 2022 r. o szczególnych rozwiązaniach służących ochronie odbiorców energii elektrycznej w 2023 roku w związku z sytuacją na rynku energii elektrycznej.

Ponadto MGOPS realizował zadania pozaustawowe oraz programy wynikające z lokalnych potrzeb.

8. Podsumowanie oraz przedstawienie zidentyfikowanych potrzeb na rok 2024

W zaprezentowanym sprawozdaniu z działalności Miejsko-Gminnego Ośrodka Pomocy Społecznej przedstawiono dane dotyczące działalności MGOPS w roku 2023 w odniesieniu do danych statystycznych z lat ubiegłych. Daje to możliwość oceny zjawisk zachodzących wśród osób korzystających z różnych form pomocy.

Jednym z kluczowych powodów udzielania pomocy społecznej jest ubóstwo. Realizacja finansowa wybranych świadczeń z pomocy społecznej uległa zmniejszeniu w stosunku do lat poprzednich co wskazuje na zmniejszający się zakres ubóstwa ustawowego. Przyczyną spadku ilości klientów korzystających z pomocy finansowej MGOPS są również działania podejmowane przez pracowników ośrodka, prowadzących systematyczną pracę z klientami MGOPS zmierzającą do uzyskania pozytywnych zmian. Można natomiast zaobserwować stale utrzymujący się poziom zapotrzebowania na usługi niepieniężne, takie jak usługi opiekuńcze, kierowanie do placówek całodobowej opieki, wsparcie psychologiczne, wsparcie dla rodzin z problemami

wychowawczymi. Ciągłe wysoko utrzymuje się pułap zagrożeń przemocą domową, zapotrzebowanie na zabezpieczenie dzieci w pieczy zastępczej, zobowiązania do asystentury rodzin. Wzrasta ilość sygnałów dotyczących problemów psychicznych, depresji i bezradności, także u osób starszych. Wyrazem dbałości Gminy o rodziny znajdujące się w kryzysie jest utworzenie mieszkania dla osób i rodzin znajdujących się w sytuacji kryzysowej z powodu zdarzenia losowego.

Obszar wyparcia społecznego wymaga ustawicznej pracy i ciągłego reagowania na zmieniające się sytuacje oraz ścisłej współpracy z innymi jednostkami samorządowymi, instytucjami i organizacjami pozarządowymi, sądami, policją, służbą zdrowia, oświatą.

Jednak realizacja i uzyskiwanie pozytywnych efektów wymaga wzmocnienia kadrowego, finansowego i technicznego. Jednym z zadań własnych gminy o charakterze obowiązkowym wynikającym z ustawy o pomocy społecznej jest utrzymanie ośrodka pomocy społecznej, w tym zatrudnienie odpowiednio wykwalifikowanej kadry, utrzymanie infrastruktury technicznej, a także sfinansowanie ustawowych zadań realizowanych przez MGOPS w Połczynie-Zdroju.

Potrzeby finansowe na rok 2024 zostały przedstawione we wnioskach do budżetu złożonych do Burmistrza Połczyna-Zdroju. Opiewały one na łączną kwotę 7.831.450,00 zł. Braki finansowe w stosunku do planowanej realizacji występują w zakresie finansowania odpłatności za domy pomocy społecznej, dodatków mieszkaniowych. Wzrost potrzeb spowodowany jest wzrostem ilości osób objętych tymi formami pomocy oraz rosnącymi kosztami utrzymania w placówkach. Poza tak oczywistą potrzebą, jaką jest udzielanie wsparcia finansowego mieszkańcom gminy oraz przeciwdziałaniem marginalizacji rodzin, istotna jest pomoc udzielana osobom starszym i niepełnosprawnym, zwłaszcza w obliczu postępującego starzenia się populacji naszej gminy. Realizacja tego zadania odbywa się w formie projektów finansowanych z dotacji zewnętrznych, takich jak „Opieka wytchnieniowa”, „Asystent osobisty osoby niepełnosprawnej”, czy też planowany na rok bieżący projekt dotyczący usług sąsiedzkich i specjalistycznych usług opiekuńczych.

Zadaniem, o którym należy pamiętać jest konieczność utworzenia mieszkania wspomaganego - treningowego dla osób wymagających wsparcia z powodu niepełnosprawności lub po opuszczeniu pieczy zastępczej. Rzetelność wykonywania zadań nałożonych na ośrodek weryfikowana jest kontrolami wewnętrznymi i zewnętrznymi, które nie stwierdziły występowania nieprawidłowości.

**© Miejsko-Gminny Ośrodek Pomocy Społecznej
w Połczynie-Zdroju**

**Przy publikacji danych w całości lub w części
prosimy o podanie źródła.**

**MGOPS
w Połczynie Zdroju
ul. Koszalińska 8a
78-320 Połczyn Zdrój
tel. 94 366 20 69
e-mail: sekretariat@mgopspolczyn.pl**